

Crous culture

Les projets lauréats



**CULTURE
ACTIONS.**

Sommaire

Culture-ActionS, le dispositif des Crous de soutien aux initiatives étudiantes. . .	3
Un accompagnement au montage de projet.	4
L'attribution régionale de subventions	4
Une commission nationale pour primer les projets innovants.	4
Composition pour les volets « Culture » et « Jeune talent »	4
Composition pour les volets « ActionS » et « culture scientifique, technique et industrielle »	4
Une initiative Les Crous	5
Les partenaires de Culture-ActionS	6

LES LAURÉAT.E.S

CULTURE	7
1 ^{er} prix: La maison qui marche sur l'eau, un projet de l'association ARTicule	7
2 ^e prix: Scnozica, un projet de l'association la société pour la distribution du sensible	8
3 ^e prix: Ucp Arena, un projet de l'association Noonanji.	8
JEUNE TALENT.	9
1 ^{er} prix: Ndobó-emma.	9
2 ^e prix: Variation sur un détour, un projet de la compagnie furieux désir	9
ACTIONS.	10
1 ^{er} prix: Un œil sur ma ville.	10
2 ^e prix: La Dorade	11
3 ^e prix ex aequo: 400 vues et Students shop	12
CULTURE SCIENTIFIQUE, TECHNIQUE ET INDUSTRIELLE.	13
1 ^{er} prix: Périphérie du confort	13
Les Crous soutiennent également la création étudiante.	14
Les chiffres clé des Crous	15

Culture-ActionS, le dispositif des Crous de soutien aux initiatives étudiantes

Depuis plus de 60 ans, eux-mêmes inspirés par des initiatives étudiantes, les Crous accompagnent les étudiant.e.s vers la réussite studieuse et l'autonomie. Aux côtés des universités et des écoles, ils contribuent à la démocratisation de l'enseignement supérieur, **facilitent le parcours des jeunes vers l'autonomie et contribuent à améliorer la qualité de vie sur les campus.**

Leur histoire et leur proximité quotidienne avec les étudiant.e.s leur ont permis d'acquérir une certitude: les étudiant.e.s sont une chance pour les campus, pour les territoires, pour notre pays! Vous en doutez? Les Trans Musicales, à Rennes, et le festival international du court-métrage de Clermont-Ferrand, sont deux événements structurants de la vie de leurs territoires qui sont, à l'origine, des projets associatifs étudiants.

C'est de ce constat qu'est né le dispositif **Culture-ActionS, le dispositif des Crous de soutien aux initiatives étudiantes**, par lequel les Crous apportent un **soutien financier et matériel** dans la réalisation des projets étudiants, classés en 4 grandes catégories:

· **ActionS - L'engagement et la solidarité:** projets relevant de la citoyenneté, la solidarité locale, nationale ou internationale, l'environnement, le sport, l'économie, le développement durable.

· **Culture - L'action culturelle:** production et diffusion culturelle dans tous les domaines artistiques (arts visuels, cinéma, danse, design, littérature, écriture, multimédia, poésie, théâtre, musique, photographie, mode, création artistique, peinture, bande dessinée...), et sous toutes les formes.

· **Jeune talent:** mise en valeur de la création artistique, dans tous les domaines.

· **La culture scientifique, technique et industrielle (CSTI):** pour les projets privilégiant la recherche, les sciences, l'informatique ou la technologie (à l'exclusion des « simples » conférences), par exemple.

Plus d'1 M€

Plus de 1 000 projets étudiants soutenus chaque année

LE DISPOSITIF COMPORTE PLUSIEURS FACETTES



Un accompagnement au montage de projet



L'attribution régionale de subventions



Des prix nationaux, pour les projets remarquables

Pour toute information, les services culturels des Crous sont vos interlocuteurs privilégiés. N'hésitez pas à les contacter, via etudiant.gouv.fr ou les sites des Crous



Un accompagnement au montage de projet

Grâce au professionnalisme de leurs services culturels et/ou animation - vie de campus, les Crous **accompagnent les étudiant.e.s dans la transformation de leurs idées en projets.**

En quelques mots, cela consiste à accompagner la conception puis la réalisation du projet, en orientant les étudiant.e.s vers les acteurs (associatifs ou professionnels) du champ du projet, en les aidant dans la conception de budgets, en leur facilitant l'accès à des lieux, etc.



L'attribution régionale de subventions

Composées de représentants étudiants, des universités, des collectivités locales, de professionnels du milieu culturel ou associatif et de membres des Crous, des commissions régionales étudient, plusieurs fois par an, les projets étudiants soumis à leur sagacité. Après audition des porteurs de projets, elles :

- Examinent et sélectionnent les dossiers.
- Fixent le montant des subventions allouées par le Crous
- Désignent les projets présentés à la commission nationale.

Parmi les critères d'éligibilité, le projet doit :

- Être présenté obligatoirement par un.e étudiant.e inscrit.e dans une formation donnant droit au statut d'étudiant.e dans un établissement d'enseignement supérieur, un groupe d'étudiant.e.s ou une association étudiante.
- Être novateur
- Mettre en exergue une dynamique d'animation de la vie étudiante, avec un impact sur le territoire universitaire / le campus
- Bénéficier d'un cofinancement d'autres partenaires publics ou privés (aide matérielle chiffrable ou soutien financier).

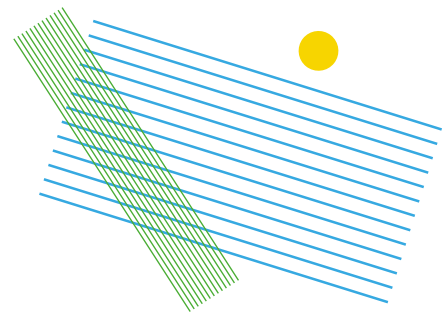


Une commission nationale pour primer les projets innovants

Les commissions régionales identifient les projets les plus novateurs, qui sont présentés à une commission nationale chargée, dans chaque catégorie, de primer les projets les plus remarquables.

Les porteurs de projets présentés par les Crous à la commission nationale sont auditionnés par une commission, qui décerne les prix dans les différentes catégories :

1^{er} prix : 2 000 € **2^e prix :** 1 500 € **3^e prix :** 1 000 €



Composition pour les volets « Culture » et « Jeune talent »

Denis Milos – Metteur en scène et Directeur du Théâtre Universitaire de Nancy – Président du Jury

Juliette Lacladere – Responsable du service culturel – du Crous de Strasbourg

Evelyne Ducrot – Co-présidente – A+U+C (Art Université Culture)

Nicolas Horbe – Délégué général - Radio Campus France –

Clotilde Marseault – Chargée de mission vie étudiante – Conférence des Présidents d'Université

Laura Micheneau – Chargée de mission – Animafac

Hélène FRICHOT – Responsable Fonds Individualisés et Programmes Culture et Éducation – Fondation de France

Pierre Olivier Touzlat – Vice-président Vie Etudiante de l'université Paris Diderot

Kenza Occansey – Coordinateur national du bureau national – Fage

Martine Laforgue – Adjointe au chef du département de l'orientation et de la vie des campus-Ministère de l'Éducation nationale, de l'Enseignement supérieur et de la Recherche

Yann Migoubert – Chef du service culturel- Université Paris Sorbonne

Composition pour les volets « ActionS » et « culture scientifique, technique et industrielle »

Geneviève Fioraso – Députée et ancienne ministre de l'Enseignement supérieur et la recherche – Présidente

Frédéric Bérard – Responsable des fondations Enseignement supérieur et recherche – Fondation de France

Martine Laforgue – Adjointe au chef du département de l'orientation et de la vie des campus - Ministère de l'Éducation nationale, de l'enseignement supérieur et de la recherche

Sonia Zillhardt – Service de coordination des politiques culturelles et de l'innovation – Ministère de la Culture et de la Communication

Marine Lopes – Chargée de communication- Conférence des Présidents d'Université

Marie-Aude Lefeuve – Vice-présidente CST – Art + Université + Culture

Marie-Charlotte Morin – Lauréate 2015 - Ma thèse en 180 secondes

Julie RUELLE – Lauréate 2015 - Culture-ActionS, catégorie CSTI

Meryl Srocynski – Vice-Présidente en charge des affaires sociales – FAGE

Quentin Panissod – Président – PDE

Claire Thoury – Déléguée générale- Animafac

Julie Remy – Déléguée générale – Refedd, Réseau Français des Étudiants pour le Développement Durable

Nicolas Horber – Délégué général - Radio Campus France

3 questions à Geneviève Fioraso,

présidente du jury « Actions » et « Culture scientifique, technique et industrielle

Pourquoi avoir accepté de présider ce jury ?

La première raison, c'est que découvrir des projets étudiants est toujours stimulant !

Ces projets d'intérêt général, associatifs et culturels, contribuent à la vitalité des campus et des territoires, et je suis ravie de pouvoir les saluer.

Présider ce jury, c'était également l'occasion de remercier les Crous de leur engagement aux côtés des étudiants, pas seulement sur le volet social. Je suis convaincue que la logique d'accompagnement global des étudiant.e.s par les Crous & leurs partenaires est utile et pertinente.

Qu'avez-vous pensé des projets finalistes ?

Nous avons auditionné des porteurs de projets de grande qualité : les projets, comme les porteurs !

Les étudiants font montre d'une grande créativité : sans aucune ambiguïté, les associatifs étudiants sont des entrepreneurs particulièrement innovants !

Que souhaitez-vous aux étudiant.e.s lauréat.e.s ?

Le meilleur !

De profiter de leur prix, dans un premier temps : être reconnu et valorisé est toujours une bonne chose. Et ils peuvent en être fiers et fières.

Je leur souhaite également de « capitaliser » sur ces projets, qui leur apportent beaucoup, tant en termes d'épanouissement que d'insertion professionnelle. Pour de jeunes professionnel.le.s, les projets étudiants sont souvent les plus marquants qu'ils aient eu à mener, et il faut que les employeurs prennent mieux en compte les compétences acquises dans ce cadre d'engagements bénévoles.

Ils ne sont pas qu'étudiants, mais également citoyens, c'est-à-dire engagés dans la vie en société. Je le souhaite de rester engagés : ils sont autant l'avenir que le présent. La société a besoin d'eux, de leur énergie, de leurs idées dès aujourd'hui.

Une initiative Les Crous

Les Crous ont pour mission d'améliorer les conditions de vie des étudiants au quotidien. Ils assurent la gestion des aides financières accordées aux étudiants, soit 2 milliards d'euros, à travers des bourses attribuées sur critères sociaux, en fonction des ressources familiales. Les Crous mettent à disposition des étudiants plus de 167 000 logements dans 700 résidences universitaires réparties en France. En outre, les Crous se mobilisent pour offrir une restauration de qualité et à petit prix à tous les étudiants avec 700 structures de restauration. Par ailleurs, avec leurs

différents partenaires, les Crous accompagnent les initiatives étudiantes, proposent une action culturelle exigeante et mènent une politique volontariste pour dynamiser et animer les lieux de vie étudiante.

Un réseau unique en France de 29 établissements publics administratifs répartis sur l'ensemble du territoire.

Retrouvez les chiffres clé des Crous en page 15.

Les partenaires de Culture-ActionS



La Conférence des présidents d'université (CPU)

La Conférence des présidents d'université (CPU) est une association loi 1901 qui rassemble les dirigeants exécutifs des universités et établissements d'enseignement supérieur et de recherche afin de porter la voix et les valeurs des universités dans le débat public.

Force de proposition et de négociation auprès des pouvoirs publics, des différents réseaux de l'enseignement supérieur et de la recherche, des partenaires économiques et sociaux et des institutions nationales et internationales, la CPU réagit aux évolutions du monde de l'enseignement supérieur et de la recherche et propose des éléments de transformation.

Dans un contexte de profondes mutations du secteur de l'enseignement supérieur et de la recherche, la CPU a également un rôle de soutien aux présidents dans leurs nouvelles missions et de promotion de l'Université française et de ses valeurs en France et à l'étranger.



Art + Université + Culture

Art + université + culture est le réseau des services culturels universitaires.



Animafac est une association étudiante nationale qui accompagne les étudiant.e.s dans la réalisation de leurs projets associatifs, promeut l'engagement dans l'enseignement supérieur et permet la rencontre entre de nombreux acteurs du changement.

Animafac et Les Crous coproduisent le MOOC « Créer et développer son association étudiante ».



REFEDD

Refedd - Réseau Français des Etudiants pour le Développement Durable

Association loi 1901, le REseau Français des Etudiants pour le Développement Durable est un réseau d'associations étudiantes qui mènent des projets sur le développement durable, tels que l'alimentation, la biodiversité, le climat, les déchets, etc.



Radio Campus France

Radio Campus France (IASTAR) est le réseau national des radios étudiantes françaises.

Médias jeunes, curieux, et indépendants, les Radios Campus diffusent sur en FM et sur le web un ensemble de valeurs communes, notamment l'expression médiatique et citoyenne des étudiants et de la jeunesse et l'accompagnement des jeunes bénévoles et des volontaires en Service Civique.

Radio Campus France fédère aujourd'hui 29 radios FM et Web dans 30 villes de métropole et d'Outre Mer.



Les lauréat.e.s

CULTURE

1^{er} prix

La maison qui marche sur l'eau, un projet de l'association ARTicule



La Maison Qui Marche Sur L'Eau est un projet de création participative. Porté par l'association étudiante ARTicule, il s'est déroulé sur le campus universitaire Nantes.

L'objectif de ce projet était pluriel: impliquer les étudiants dans le processus de création d'une œuvre théâtrale sur le campus, leur en faire découvrir chaque étape et, ainsi, insuffler une dynamique culturelle d'échange et de partage entre étudiant.e.s.

Après une phase de collecte de témoignages et de rencontres avec les étudiants sur le thème du « Chez-soi », des ateliers d'écriture, de costumologie et de théâtre, encadré par des professionnels du spectacle vivant du Théâtre aMOK, ont été organisés. Enfin, pour donner corps à ce projet, une restitution

théâtrale a eu lieu lors des journées des Arts et de la Culture dans l'enseignement supérieur, en mars 2016.

Le jury a fortement apprécié l'originalité du projet proposant une approche complète d'une création artistique sur une thématique en lien avec la vie quotidienne des étudiants

Un projet soutenu par le Crous de Nantes Pays de la Loire, porté par des étudiant.e.s de master Analyse des pratiques culturelles

Pour en savoir plus: <https://articulenantes.wordpress.com/2016/01/11/exposition-la-maison-qui-marche-sur-leau>

2^e prix

Scenozica, un projet de l'association la société pour la distribution du sensible



C'est l'histoire d'une jungle fantastique, fantasmée et imaginaire que devra découvrir une troupe d'explorateurs urbains.

Cette œuvre protéiforme, conçue par un collectif d'étudiants de plusieurs universités (Paris-Diderot, Paris 3 – Sorbonne nouvelle, Paris-Nanterre et Paris 1 Panthéon-Sorbonne), de l'École internationale de création audiovisuelle et de réalisation (Plaine Saint Denis), de la Haute école des arts du Rhin (HEAR, Strasbourg) et du conservatoire du 14^e arrondissement de Paris fait coexister, dans un même récit, un court-métrage, un espace théâtral et une exposition plastique.

Le jury a été particulièrement marqué par le caractère transversal de ce projet artistique ambitieux,

brillamment coporté par un collectif d'étudiants issus de nombreux établissements et de régions.

Un projet soutenu par le Crous de Versailles, porté par des étudiant.e.s de Licence d'Arts du Spectacle.

Pour en savoir plus: www.distributiondusensible.eu/œuvres/scenozica

3^e prix

UCP Arena, un projet de l'association Noonanji



Quel défi que de faire de l'université une piste de danse!

Et pourtant l'association Noonanji le relève avec brio ! Autour d'un jury composé de personnalités du monde hip-hop et des groupes de renommées, le projet a su fédérer de nombreux étudiants pour produire un événement de grande qualité artistique. Afin de favoriser la participation des étudiants, toute l'année des cours de hip-hop en lien avec le service des sports de l'université ont été organisés.

Le jury a apprécié la volonté de l'association de vouloir continuer à produire cet événement au sein de même l'Université en le faisant évoluer et connaître au-delà du monde étudiant.

Un projet soutenu par le Crous de Versailles, porté par des étudiant.e.s de master de Marketing et communication DU

Pour en savoir plus: www.facebook.com/noonanji

JEUNE TALENT

1^{er} prix Ndo-bo-emma



Seule sur scène, accompagnée de sa guitare, Ndo-bo-emma est inspirée par des artistes tels que Lianne La Havas et Matthew Cordby.

Elle a sollicité l'aide du Crous pour un premier EP de 5 titres qui marque la fin de ses études et le début de sa professionnalisation.

Ndo-bo-emma a souhaité enregistrer son EP afin de pouvoir diffuser sa musique auprès des professionnels, envoyer sa candidature pour des programmations ou des festivals hors de Montpellier et faire évoluer son projet sur le territoire français, diffuser largement sa musique auprès du public via les plateformes numériques et vendre des CD à l'issue de ses concerts.

À la suite de l'enregistrement de cet EP, elle a pu faire une tournée à l'été 2016: Lauréate du tremplin du festival Jazz à Sète ainsi que du festival Voix de Femmes, elle s'est aussi produite aux côtés de Jurassic 5 au Théâtre de la Mer le 17 juillet, de Marina Kaye le 10 juin à Maury, ainsi qu'au Festival les Grimaldines le 2 août, avec Charlie Winston. La voix de cette jeune chanteuse a subjugué le jury.

Projet soutenu par le Crous de Montpellier, porté par une étudiante en Master d'art du spectacle

Pour aller plus loin: www.ndobo-emma.com

2^e prix Variation sur un détour, un projet de la compagnie furieux désir



C'est en réfléchissant sur cette idée de détour, qu'est né le projet « variation sur un détour ». Cette création hybride explore en variations et contrepoints nos détours, et met en jeu notre indisciplinisme.

Alliant une exposition et un spectacle pluridisciplinaire de grande qualité, ce projet réunit une danseuse, un comédien, un plasticien, une chanteuse lyrique, un violoncelliste et une metteuse en scène.

Une équipe qui a su construire et réaliser une œuvre personnelle, agrémentée d'une réflexion esthétique profonde. La qualité du premier projet de cette jeune metteuse en scène et son envie de continuer dans cette voie ont rapidement convaincu le jury.

Un projet soutenu par le Crous de Versailles, porté par des étudiant.e.s de Master 2 pro Mise en scène et dramaturgie

Pour aller plus loin: www.ciefurieuxdesir.com

ACTIONS

1^{er} prix Un œil sur ma ville



Partir à la rencontre de l'histoire de son université, du passé de ce quartier et de ses habitants: telle est l'ambition de ce projet conçu et réalisé par des étudiants de l'université Toulouse le Mirail.

Cette découverte se fait au travers d'un parcours qui superpose des images du passé (anciennes photographies, gravures, photos/dessins de fouilles,...) et du présent, afin de dévoiler les variations et les persistances.

Ce parcours multi-supports est composé de:

- de panneaux in situ en plexiglas transparents, sur lesquels est imprimée une image du passé. On peut ainsi voir en transparence le paysage présent et laisser les deux images se confondre,
- d'une application mobile qui, grâce à un système de flash code, permet de vivre une expérience numérique et de partager son savoir et son expérience.

À terme, les usagers du Mirail pourront découvrir un réseau de panneaux permanents jalonnant un parcours mettant en valeur le quartier.

Un projet soutenu par le Crous de Toulouse Midi-Pyrénées, porté par des étudiant.e.s de Master recherche Études médiévales

Pour aller plus loin <http://unoeilsumaville.fr>

2^e prix

La dorade



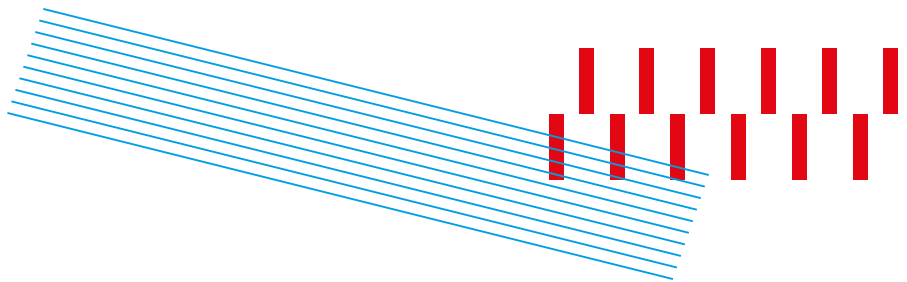
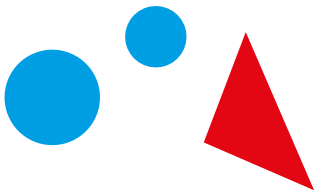
La Dorade #1 se définit comme une immense colocation temporaire en plein air où les participants (habitants nantais, associations locales et étudiants) peuvent allier détente (canapés, jeux de société géants, babyfoot, transats) et partage autour d'ateliers ludiques (réparation de vélo, barbier/coiffeur) tout en profitant d'une programmation artistique éclectique (Dj'set, élaboration d'une fresque en tag).

La scénographie a été conçue par des étudiants des Beaux-Arts de Nantes et des étudiants de l'École de Communication Visuelle, dans le respect de l'organisation d'un évènement écoresponsable — et convivial: c'est grâce à de la « récup » de matériaux que cette scénographie a été réalisée.

En quelques mois à peine, cette jeune association, créée en 2016, a su impulser une réelle dynamique entre étudiants, associations et Nantais afin de créer un évènement qui a rencontré un vrai succès

Un projet soutenu par le Crous de Nantes - Pays de la Loire, porté par des étudiant.e.s de master Expertise des institutions et des professions de la culture

Pour aller plus loin: www.facebook.com/La-Dorade



3^e prix ex aequo

400 vues et Students shop



400 vues

Un thème: « territoires urbains, territoires identitaires ».

+ Un objectif: promouvoir la diversité culturelle et sociale qu'offre la ville de Paris

+ 20 jeunes photographes, amateurs et semi-professionnels, âgés de 18 à 30 ans, venus de 5 pays d'Europe et du pourtour méditerranéen: Égypte, France, Slovaquie, Roumanie et Turquie.

+ 20 arrondissements de Paris pour exprimer leur créativité

= 400 photos, exposées du 4 au 16 avril 2016 (en accès libre 'squares, centers d'animation, universités, etc.), pour offrir un parcours de découverte de Paris sous un nouvel angle.

Ce projet novateur, impliquant plusieurs universités, a de nombreuses retombées importantes pour les étudiants, et au-delà.

Un projet soutenu par le Crous de Créteil, porté par des étudiant.e.s de master de politique et gestion de la culture en Europe

Pour aller plus loin: les400vues.eu



Students shop

Entre les vêtements, la vaisselle, la papeterie, des kits de literie... vous trouverez tout le nécessaire à la vie quotidienne de l'étudiant à prix très réduits dans ce « student shop », une boutique uniquement pour les étudiants au sein d'une cité universitaire.

Tous ces articles vendus sont des dons d'étudiants ou de particuliers, et l'argent des ventes est réinvesti dans l'association afin de proposer des soirées en cité universitaire, des sorties de loisirs ou culturelles pour dynamiser le parc universitaire et créer du lien social

Le but de ce projet est d'améliorer le confort des étudiants ayant les plus petits budgets, en pouvant acquérir des biens de seconde main nécessaires à la

vie quotidienne. De ce fait, Students Shop propose aussi une réflexion sur le développement durable, et mène des actions de sensibilisation des étudiants à l'économie circulaire et à la consommation responsable, enjeux majeurs pour l'avenir de notre environnement.

Un projet soutenu par le Crous de Nantes - Pays de la Loire, porté par des étudiant.e.s de master droit des affaires

Pour aller plus loin: www.studentsshop44.com

CULTURE SCIENTIFIQUE, TECHNIQUE ET INDUSTRIELLE

1^{er} prix Périphérie du confort



Périphérie du confort

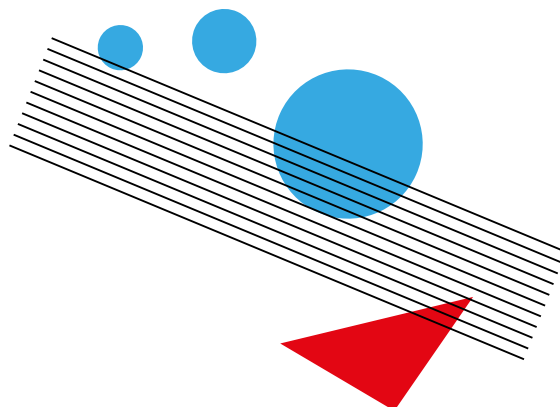
Proposer un spectacle vivant sur le thème de la recherche en cosmologie, sous la forme d'une conférence « augmentée » - par des éléments de danse, musique et arts visuels: tel est le défi brillamment relevé par ces étudiants.

« Il y a longtemps, dans une cité futuriste, allait se tenir la conférence décennale sur l'état des savoirs. Cette conférence devait être l'aboutissement public d'un cycle de recherches visant à identifier le centre de l'Univers. J'avais été désigné pour y prendre la parole. Je devais trouver les mots pour dire que nous n'avions pas trouvé. Et que tous les indices convergeaient vers un nécessaire inconfort. »

Cosmos. Espace-temps. Big Bang et trous noirs. Cette conférence augmentée abordera quelques points essentiels d'astrophysique contemporaine. Mais ce cheminement en cosmologie - parfois titubant - sera aussi l'occasion d'une réflexion sur le centre et le contour, par la musique, la danse et l'image.

Un projet soutenu par le Crous de Grenoble Alpes, porté par des étudiant.e.s master d'étude politique

Pour aller plus loin: <https://cie-topi.org/peripherie-du-confort>



Les Crous soutiennent également la création étudiante

CRÉATION ÉTUDIANTE concours 2016

Crous culture

Concours de création étudiante sur le thème RUE

CRÉATION ÉTUDIANTE concours

NOUVELLE PHOTO
BANDE DESSINÉE
FILM COURT
CRÉATION NUMÉRIQUE

Jusqu'à 2 000 € et de nombreuses récompenses à gagner !
Dates limites d'inscription Nouvelle: 17 mai 2017
Photo, Bande dessinée, Film court et Création numérique: 17 mai 2017

Renseignements sur etudiant.gouv.fr
et dans les services culturels des Crous

Après 60 ans au cœur de la vie étudiante, les Crous ont acquis la certitude que les pratiques artistiques amateurs apportent beaucoup, aux étudiant.e.s, comme aux campus ou aux territoires sur lesquels elles se déploient.

C'est pourquoi ils ont depuis très longtemps une action culturelle volontariste, qui va des partenariats avec des acteurs culturels des territoires à la gestion directe d'équipements culturels (salles de concerts, galerie d'exposition, théâtre, salle de cinéma, etc.). Avec leurs partenaires, universitaires ou associatifs, ils proposent également de très nombreux ateliers de création artistique, notamment au sein des résidences universitaires.

Pour stimuler et accompagner la création étudiante, les Crous proposent, depuis plus de 25 ans, les concours de création étudiante, qui ont su s'adapter aux pratiques et attentes des étudiant.e.s (le « concours de création numérique » n'existe que depuis quelques années!).

Il est encore temps de candidater aux concours de création étudiante!

Concours avec un thème commun: « Rue » (pour l'année universitaire 2016-2017):

- Nouvelle – clôture au 13 mars 2017
- Bande dessinée – clôture au 17 mai 2017
- Photo – clôture au 17 mai 2017
- Film court – clôture au 17 mai 2017
- Création numérique – clôture au 17 mai 2017

Concours relevant du spectacle vivant et sans thème:

- Musique (tremplin « Musiques de RU ») – clôturé depuis le 13 janvier 2017
- Danse (concours « Danse avec ton Crous ») – clôture au 13 mars 2017
- Théâtre – clôture au 13 mars 2017

Il y a deux niveaux de sélection: des jurys régionaux désignent les lauréat.e.s régionaux.ales, puis les meilleures créations sont primées par un jury national.

Plus encore que les lots (2000 € pour le 1^{er} prix national, 1000 € pour le 2^e, 500 € pour le 3^e), c'est l'accompagnement par des professionnels qui motivent les étudiant.e.s à concourir par milliers à ces concours de création étudiante. Ainsi, par exemple, les lauréat.e.s du concours de théâtre jouent à l'Université d'Avignon pendant le festival d'Avignon, et celles et ceux du concours de BD voient leurs œuvres exposées dans le pavillon jeunes talents du festival international de BD d'Angoulême.

Retrouvez toutes les informations auprès des services culturels des Crous ou sur etudiant.gouv.fr

Les chiffres clé des Crous



BOURSES SUR CRITÈRES SOCIAUX



672 987

BOURSIERS EN 2015/2016 POUR
+ d'1 MILLION
DE DOSSIERS TRAITÉS



+ de 2 MD €

DE BOURSES SUR CRITÈRES
SOCIAUX GÉRÉES PAR LES CROUS

Services sociaux

+ de 80 000

ÉTUDIANTS RECUS EN ENTRETIENS
PAR LES SERVICES SOCIAUX
DES CROUS



LOGEMENTS



2 406

CHAMBRES RÉHABILITÉES
EN 2015, ET PLUS DE
3 056
PRÉVUS EN 2016



3 659

LOGEMENTS CONSTRUITS
EN 2015
3 153
PRÉVUS EN 2016



170 864

LOGEMENTS CROUS DISPONIBLES
À LA RENTRÉE 2016



RESTAURATION



60 Millions

DE REPAS



700

DANS
RESTAURANTS
ET CAFÉTÉRIAS



3,25 €

LE PRIX DU TICKET RESTAURANT
UNIVERSITAIRE

LES AIDES SPÉCIFIQUES

Allocations annuelles



5 743

BÉNÉFICIAIRES



23,9 M €

D'ALLOCATIONS EN 2015/2016

Aides ponctuelles d'urgence



17,6 M €

D'AIDES PONCTUELLES EN 2015/2016



69 820

AIDES PONCTUELLES D'URGENCE
ATTRIBUÉES À
49 972
ÉTUDIANTS



VIE ÉTUDIANTE

Culture



SOUTIEN À LA CULTURE POUR IDENTIFIER
ET SOUTENIR LES JEUNES TALENTS

8

CONCOURS À THÈME :

NOUVELLE, BANDE DESSINÉE, PHOTO
FILM COURT, PEINTURE, ARTS NUMÉRIQUES,
MUSIQUES DE RU, THÉÂTRE
DANSE AVEC TON CROUS

ET

65

LIEUX CULTURELS

Initiatives étudiantes



SOUTIEN AUX INITIATIVES ÉTUDIANTES AVEC

+ de 1 000

PROJETS ÉTUDIANTS SUBVENTIONNÉS

DANS LE CADRE DU DISPOSITIF
CULTURE-ACTIONS DANS LES CATÉGORIES :
CULTURE
ACTIONS-ENGAGEMENT
JEUNE TALENT
CULTURE SCIENTIFIQUE ET TECHNIQUE

Service civique



+ de 460

VOLONTAIRES

EN SERVICE CIVIQUE AU COURS DE L'ANNÉE 2015/2016
POUR DES MISSIONS D'UNE DURÉE DE 6 À 9 MOIS

LE SERVICE CIVIQUE, C'EST :

de 16 à 25 ans

573 € / mois

24h / semaine

**RETROUVEZ TOUTES LES INFORMATIONS SUR
ETUDIANT.GOUV.FR**

VOUS SOUHAITEZ EN SAVOIR PLUS?

CONTACTER LES LAURÉAT.E.S?

UNE SEULE ADRESSE: CULTURE@CNOUS.FR



Centre national des œuvres

universitaires et scolaires

69 quai d'Orsay - 75340 Paris cedex 07

Tél. 0144185300 - Fax 0145554849

communication@cnous.fr - www.etudiant.gouv.fr